

# RAPPORT ANNUEL

## 2021

**IME Le Rosier Blanc**  
Institut Médico-Educatif

1-3 rue Ruth  
67700 SAVERNE



# SOMMAIRE

<b>1</b>	<b>PRESENTATION DE L'ETABLISSEMENT .....</b>	<b>1</b>
1.1 -	L'organisme gestionnaire .....	1
1.2 -	L'établissement .....	3
1.2.1 -	Agrément et missions .....	3
1.2.2 -	Eléments du projet d'établissement .....	3
<b>2</b>	<b>RAPPORT D'ACTIVITE .....</b>	<b>4</b>
2.1 -	Public accompagné.....	4
2.1.1 -	Mouvements de l'année.....	4
2.1.2 -	Evolution du public .....	4
2.1.3 -	Données d'activités .....	6
2.1.4 -	Instances de participation .....	6
2.2 -	Personnel.....	6
2.3 -	Eléments marquants de l'année.....	9
2.4 -	Démarche qualité .....	10
2.4.1 -	Bilan PACQ de l'IME au 31/12/2021 .....	11
2.4.2 -	Projection PACQ 2022-2024 .....	12

## 1.1 - L'ORGANISME GESTIONNAIRE

**Apedi Alsace - Association de parents, de personnes handicapées intellectuelles et de leurs amis**

60 rue de la Grossau - CS 50046 - 67027 Strasbourg cedex • Tél. 03 88 84 99 00 • siege@apedi-alsace.fr

Association à but non lucratif dont la mission est reconnue d'utilité publique, inscrite au registre des associations du Tribunal d'Instance de Strasbourg Volume XXXVIII n°65 • Nor n° INTD1516870A • Siret n°320 915 242 00244 • Affiliée à l'Unapei - Unapei Grand Est - Urapei Alsace

Président du Conseil d'administration : André Wahl

Directeur général : Jean-David Meugé

## ■ Les établissements et services gérés

Etablissements & services	Agrément & public accueilli	Adresse	FINESS
<b>ENFANCE ET ADOLESCENCE</b>			
<b>MULTIACCUEIL Les Marmousets</b>	<b>30</b> <i>Enfants de 10 sem. à 6 ans, dont 20 à 30% enfants en situation de handicap</i>	60 rue de la Grossau 67100 STRASBOURG	NC (EAJE)
<b>CRPEH</b> Centre ressources petite enfance et handicap	<i>Familles &amp; professionnels de la petite enfance</i>	33 rue du Barrage 67300 SCHILTIGHEIM	NC
<b>CAMSP</b> Centre d'action médico-sociale précoce	<b>73</b> <i>Enfants de 0 à 6 ans présentant un handicap ou un retard de développement</i>	33 rue du Barrage 67300 SCHILTIGHEIM	670797158
<b>PCO 67</b> Plateforme de coordination et d'orientation <b>EPDA</b> Equipe pluridisciplinaire diagnostic précoce autisme	<i>Enfants de 0 à 7 ans, atteints de troubles du neuro-développement</i>		(rattachement 670797158)
<b>IME Le Tremplin</b> Institut médico-éducatif	<b>79</b> <i>Enfants de 3 à 16 ans, déficients intellectuels, autistes et polyhandicapés</i>	2 rue de Dettwiller 67200 STRASBOURG	670799329
<b>SESSAD Le Tremplin</b> Service d'éducation spécialisée et de soins à domicile	<b>32</b> <i>Enfants de 3 à 20 ans, déficients intellectuels et autistes</i>	2 rue de Dettwiller 67200 STRASBOURG	670795772
<b>PCPE</b> Pôle de compétences et de prestations externalisées	<b>20</b> <i>Enfants, adolescents et adultes de 5 à 25 ans, déficients intellectuels, TSA et troubles associés</i>		(rattachement 670795772)
<b>IMPro SIFAS</b> Institut médico-professionnel	<b>58</b> <i>Adolescents et jeunes majeurs de 14 à 20 ans, déficients intellectuels et autistes</i>	20 rue des Veaux 67800 BISCHHEIM	670797497

<b>IME Rosier blanc</b> Institut médico-éducatif	<b>51</b> <i>Enfants de 6 à 20 ans, déficients intellectuels, autistes et polyhandicapés</i>	1 rue Ruth 67700 SAVERNE	670780469
<b>SESSAD Rosier blanc</b> Service d'éducation spécialisée et de soins à domicile	<b>20</b> <i>Enfants et adolescents de 0 à 20 ans, déficients intellectuels, autistes, polyhandicapés</i>		670002559
<b>HEBERGEMENT ET INSERTION</b>			
<b>FAS Licorne</b> Foyer d'accueil spécialisé	<b>25</b> <i>Adultes déficients intellectuels</i>	18 rue de Haguenau 67700 SAVERNE	670005057
<b>FHTH Rennweg</b> Foyer d'hébergement pour travailleurs handicapés	<b>19</b> <i>Adultes déficients intellectuels</i>	2 rue du Maréchal Clarke 67700 SAVERNE	670792142
<b>SAVS Saverne</b> Service d'accompagnement à la vie sociale	<b>20</b> <i>Adultes déficients intellectuels</i>	3 rue des Clefs 67700 SAVERNE	670009489
<b>FH Travail Espérance</b> Foyer d'hébergement pour travailleurs handicapés	<b>33</b> <i>Adultes déficients intellectuels</i>	18 rue François Arago 67380 LINGOLSHEIM	670792167
<b>Foyer Pierre Samuel</b> Foyer d'hébergement pour travailleurs handicapés	<b>15</b> <i>Adultes déficients intellectuels</i>	5 route de Lyon 67118 GEISPOLSHHEIM	670784636
<b>SA Travail Espérance</b> Service d'accompagnement à la vie sociale	<b>45</b> <i>Adultes déficients intellectuels</i>	27 avenue Molière 67200 STRASBOURG	670009018
<b>FH Paul Henner</b> Foyer d'hébergement	<b>15 (FHTH)</b> <i>Adultes déficients intellectuels</i>	139 rte d'Oberhausbergen 67200 STRASBOURG	670006162
	<b>30 (FAS)</b> <i>Adultes déficients intellectuels</i>		670017698
<b>SAS Paul Henner</b> Structure d'accueil spécialisé	<b>18</b> <i>Adultes déficients intellectuels</i>	10 rue Desaix 67450 MUNDOLSHEIM	670006170
<b>FAM Eolys</b> Foyer d'accueil médicalisé	<b>26</b> <i>Adultes déficients intellectuels</i>	2 rue de l'île des Pêcheurs 67540 OSTWALD	670013838
<b>SAJH</b> Structure d'activité de jour et d'hébergement	<b>119</b> <i>Adultes déficients intellectuels et autistes</i>	5 rue Jean Monnet 67300 SCHILTIGHEIM	670012269
<b>SAVS Schiltigheim</b> Service d'accompagnement à la vie sociale	<b>45</b> <i>Adultes déficients intellectuels</i>	7 rue Jean Monnet 67300 SCHILTIGHEIM	670009919
<b>TRAVAIL PROTEGE</b>			
<b>ESAT Anne-Claire Staubes</b> Etablissement et service d'aide par le travail	<b>170</b> <i>Travailleurs déficients intellectuels</i>	12 rue Clemenceau 67300 SCHILTIGHEIM	670002146
<b>ESAT Travail &amp; Espérance</b> Etablissement et service d'aide par le travail	<b>110</b> <i>Travailleurs déficients intellectuels</i>	10 rue Desaix 67450 MUNDOLSHEIM	670791243

<b>ESAT Aux Trois Relais</b> Etablissement et service d'aide par le travail	<b>100</b> <i>Travailleurs déficients intellectuels</i>	41 rue de la Vedette 67600 SAVERNE	670792126
<b>EA OPTIMAL ST</b> Entreprise adaptée	<b>10</b> <i>Travailleurs déficients intellectuels</i>	16 rue du général Fetter 67700 SAVERNE	NC

## 1.2 - L'ETABLISSEMENT

### 1.2.1 - Agrément et missions

L'Institut Médico-Educatif (IME) « Le Rosier Blanc » dispose d'un agrément pour l'accompagnement de 51 enfants et adolescents âgés de 6 à 20 ans répartis comme suit :

- 33 places pour enfants et adolescents déficients intellectuels, avec ou sans troubles associés âgés de 6 à 20 ans (annexe XXIV) ;
- 7 places pour enfants et adolescents polyhandicapés âgés de 3 à 20 ans (annexe XXIV ter) ;
- 11 places pour enfants et adolescents autistes ou présentant des troubles apparentés âgés de 6 à 20 ans (annexe XXIV).

#### ■ Les missions

L'IME Le Rosier Blanc accueille les enfants et adolescents en semi-internat.

Un Projet Personnalisé est élaboré avec la famille pour chaque enfant ou adolescent accueilli.

Le projet personnalisé propose un accompagnement pluridisciplinaire englobant : éducation adaptée, scolarité adaptée, soins et prévention, socialisation, intégration sociale et préparation à la vie professionnelle.

### 1.2.2 - Eléments du projet d'établissement

Le projet d'établissement réactualisé en 2012 a été approuvé par le conseil d'administration le 11 février 2013. Sa réécriture a été engagée en 2020. La crise sanitaire n'a pas permis de clôturer ce travail participatif. Elle se poursuivra au second semestre en 2022.

En 2019, l'évaluation interne a été menée de concert avec l'ensemble des établissements de l'AAPEI de Saverne selon un calendrier commun, une méthodologie commune et un logiciel partagé d'évaluation et de suivi de démarche continue de la qualité « ARSENE ». Cette évaluation trace les actions et priorisations du plan qualité continue. En cohérence, les conclusions de l'évaluation interne servent également de socle à l'écriture du projet d'établissement l'année suivante.

Le projet d'établissement est entièrement construit autour de l'accompagnement de l'enfant ou adolescent en situation de handicap et se décline à partir de trois axes :

- Développer toute action en faveur de la personne handicapée pour la reconnaissance de ses droits, de sa citoyenneté dans la vie quotidienne ;
- Assurer l'insertion des enfants, adolescents, dans les différents domaines de la vie sociale : école, lieux publics...
- Préparer les jeunes à la vie adulte professionnelle par des mises en situation réelle, des stages en milieu protégé (ESAT, entreprises adaptées) ou en milieu ouvert.

## 2.1 - PUBLIC ACCOMPAGNE

### 2.1.1 - Mouvements de l'année

La liste d'attente de l'IME compte 14 personnes dont le dossier d'inscription est pleinement constitué. 17 autres familles ont sollicité l'IME, ont visité l'établissement et ont retiré un dossier d'inscription qui n'a pas encore été remis.

#### ■ Entrées

En 2021, l'IME a réalisé 10 admissions. Le délai d'attente entre la notification d'orientation MDPH vers notre établissement et l'admission a été en moyenne d'environ 1 an, avec une variation s'étalant de 4 mois à presque 3 ans. Ce temps d'attente reste « raisonnable ».

Il est toutefois faussé par le fait que toutes les places libérées l'aient été dans les agréments des enfants avec déficiences intellectuelles moyennes à sévères (annexe XXIV) qui reste la catégorie de public où les mouvements et sorties pour réalisation de projet de vie adulte en milieu de travail protégé sont les plus fluides.

Sur les 10 admissions, 2 admissions ont été réalisées dans le cadre d'un accueil d'urgence provisoire cadré par un PAG signé avec l'ARS, la MDPH, les parents et partenaires.

Dans ses critères d'admission l'IME priorise les situations critiques et en rupture de parcours.

Sur les 10 entrants, 5 enfants étaient déscolarisés sans solution, 3 étaient auparavant scolarisés dans un dispositif ULIS (école et collège), 2 étaient accueillis en IME et ont été admis dans le cadre d'un rapprochement géographique.

#### ■ Sorties

- 8 sorties ont été organisées au cours de l'année 2021.
- 4 ont été admis en ESAT selon leur projet d'orientation.
- 3 ont été admis en IME avec internat.
- 1 sortant pour départ de la famille à l'étranger.

### 2.1.2 - Evolution du public

Profil des personnes accompagnées :

L'établissement accueille des enfants et adolescents en situation de Polyhandicap de 10 à 24 ans, des enfants et adolescents porteurs de troubles envahissants du développement, autistiques et/ou apparentés de 10 à 22 ans et des enfants et adolescents déficients intellectuels moyens à profonds âgés de 9 à 22 ans.

De par ses 3 agréments, le public accueilli par l'IME est très diversifié allant de l'enfant très dépendant au jeune adulte capable de s'intégrer dans un milieu de travail protégé. La diversité des propositions éducatives, des supports mais aussi le choix de la mixité des profils et des âges dans les activités garantit une stimulation complète et une sociabilisation maximale.

Trois tranches d'âge se dégagent dans le profil des enfants et adolescents accueillis :

- La tranche des 6 - 10 ans : 5 enfants soit 9 %.
- La tranche des 11 - 15 ans : 12 enfants soit 22 %.
- La tranche des 16 -19 ans : 24 jeunes soit 45 %.
- La tranche des plus de 20 ans : 13 adultes soit 24%

Nous constatons un « vieillissement » important de la population accueillie dans notre structure. 70% des jeunes accueillis ont plus de 15 ans.

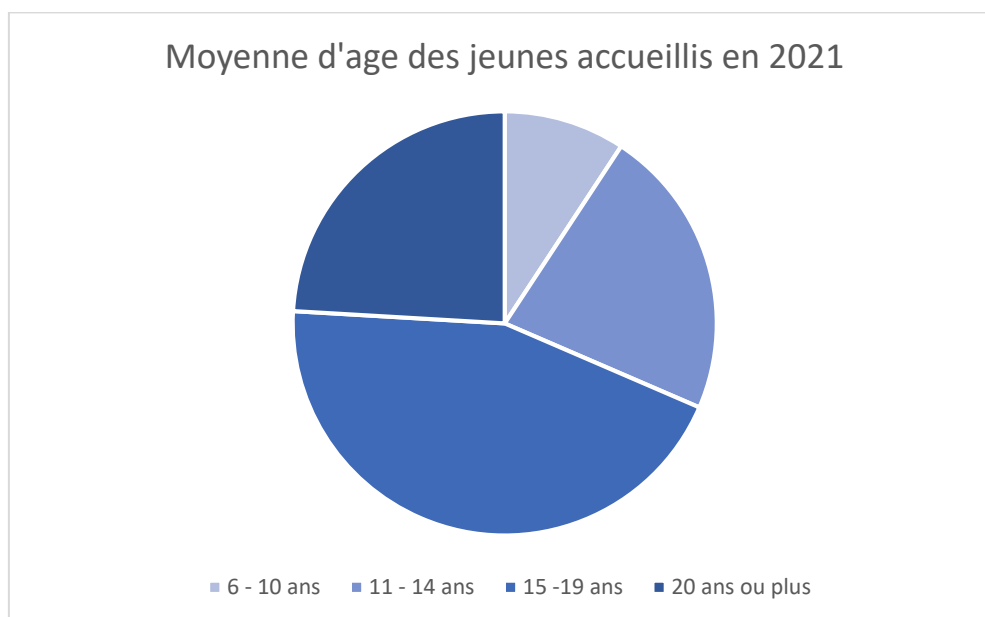
L'âge avance dès l'admission. Le dispositif de droit commun permet une inclusion des enfants en situation de handicap plus grande et plus longue. Les demandes d'admission en IME se font après que l'enfant ait bénéficié d'un accueil scolaire de plus en plus long, essentiellement en dispositif ULIS. Le passage en secondaire est de plus en plus la période de demande d'orientation vers l'IME.

La prise en charge dans l'IME est également de plus en plus longue. Déficience massive, forte dépendance, troubles du comportement compliquent et retardent une admission en établissement adultes déjà saturés.

En 2021 l'IMPro compte 30 jeunes de 14 à 22 ans et + et l'IMP seulement 10 jeunes de 8 à 13 ans.

Les projets de vie vers les structures de travail adaptés sont de plus en plus difficiles à construire du fait de la hausse des exigences en technicité et socialisation et autonomie des ESAT.

L'IME compte 13 jeunes âgés de 20 à 24 ans, accueillis sous « amendement Creton ». Ce chiffre est en hausse depuis 4 ans et apparaît désormais chez tous les profils d'orientation (FAM, MAS, FAS, ESAT).



### 2.1.3 - Données d'activités

L'établissement est agréé pour accueillir 51 enfants adolescents et jeunes adultes. Il en accueille en réalité 54 en 2021.

	2019	2020	2021
Capacité installée (ETP)	51	51	51
Nombre d'usagers présents au 31/12 (B)	53	53	53
Nombre de jours de fonctionnement (JF)	191	191	191
Nombre de journées théorique T = JFxETP	9741	9741	9741
Nombre de journées à réaliser retenues BP (A)	9378	9378	9335
Nombre de journées réalisées (R)	9245	6196	8792
Taux d'absentéisme (T-R)/T	3.7 %	36.4 %	9,7
Taux d'activité (R/A)	98.6 %	66,1	94,2
Nombre d'usagers accompagnés de l'année (C)	58	55	61
Taux d'occupation $\frac{(C+B)}{2}$ ETP	109%	106%	112%

### 2.1.4 - Instances de participation

Le CVS commun IME et SESSAD est constitué.

Le CVS se veut représentatif de tous les acteurs de l'IME et du SESSAD. Il est donc constitué de :

- 3 représentants des enfants et adolescents accueillis à l'IMP, l'IMPro et au SESSAD
- 1 représentant des familles du SESSAD (vacance représentant de l'IME)
- 2 représentants du personnel de l'IME et du SESSAD
- Le représentant du Conseil d'Administration de l'Apédi Alsace
- Le directeur de l'IME et du SESSAD
- 1 représentant de la mairie de Saverne.

Le CVS se réunit chaque trimestre. La participation des enfants et parents est effective. L'ordre du jour est réalisé à partir des remontées des enfants recueillies par leurs représentants bénéficiaires avec l'aide des éducateurs de groupes.

Exceptionnellement en 2021, en raison du contexte sanitaire, le CVS, n'est pas parvenu à tenir son rythme de rencontres habituel. Les mesures de non brassage des bénéficiaires et des professionnels et la limitation des accueils de personnes de l'extérieur ont limité les rencontres à 2 réunions en 2021.

## 2.2 - PERSONNEL

L'établissement est composé d'une équipe pluridisciplinaire de 38 personnes soit 22.25 etp.

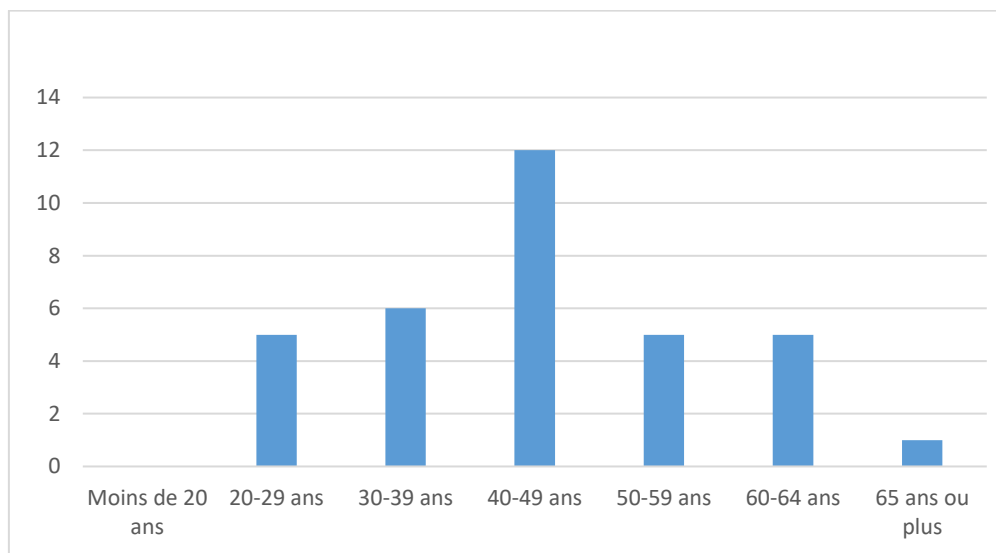
Les effectifs de l'IME sont stables. L'absentéisme est limité. Toutefois, les préconisations de la médecine du travail pour restriction de port de charge, gestes en hauteur augmentent et contraignent l'organisation des équipes car certains professionnels ne peuvent plus accompagner certains bénéficiaires du fait de leurs troubles, dépendance, taille, poids.



La courbe des âges des salariés est sur une tendance vieillissante, sans toutefois poser de problème dans la gestion des ressources humaines.

Malgré une situation sanitaire très instable en 2021, l'IME a connu très peu d'absentéisme pour arrêt maladie, garantissant un taux d'encadrement quasi normal et la qualité de prise en charge. Il est à noter que 4 salariés ont été suspendus du 15/09 au 31/12 pour non-conformité avec les obligations vaccinales.

**Evolution de l'âge des salariés**



Le besoin de renfort d'accompagnement sur les groupes d'accueil des enfants et adolescents présentant les troubles envahissants du développement, troubles du spectre autistique sont prégnants, toutefois les mesures nouvelles sollicitées de nouveaux postes éducatifs sont rejetées chaque année.

Les problématiques identifiées par les bénéficiaires et leur avancée en âge augmentent ce constat chaque année : (Besoins d'accompagnement individualisé, besoin de manutention, besoin de renfort pour départ en formation spécifique sur les troubles accompagnés).

■ **Tableau des effectifs au 31/12/2021**

<b>Catégories &amp; emplois</b>	<b>CA 2020</b>	<b>CA 2021</b>	<b>variation</b>
	etp	etp	etp
<b>Direction/encadrement</b>	1,33	1,33	0,00
Directeur	0,83	0,83	0,00
chef de service	0,5	0,5	0,00
<b>Administration/gestion</b>	1,38	1,38	0,00
Technicien Supérieur	0,16	0,16	0,00
Technicien Qualifié	1,22	1,22	0,00
<b>Services généraux</b>	2,85	3	0,00
Ouvrier Qualifié	0,5	0,5	0,00
Agent Service Intérieur	2,35	2,5	0,15
<b>Socio-éducatif</b>	12,34	14,34	2,00
Animateur 2eme Catégorie	0	0,5	0,50
Aide Médico-psychologique	1,2	2,2	1,00
Educateur Technique	1	1	0,00

Animateur (titulaire DUT)	2	2	0,00
Educateur Technique Spécialisé	1	1	0,00
Moniteur Educateur	2,5	3	0,50
Educateur Jeunes Enfants	0,50	0,50	0,00
Educateur Spécialisé	4,5	4,5	0,00
Educateur Sportif en EPS	0,14	0,14	0,00
<b>Paramédical</b>	<b>2,06</b>	<b>2,06</b>	<b>0,00</b>
Psychologue	0,56	0,56	0,00
Psychomotricienne	0,5	0,5	0,00
Art thérapeute	0,5	0,5	0,00
Ergothérapeute	0,5	0,5	0,00
<b>Médical</b>	<b>1,54</b>	<b>1,54</b>	<b>0,00</b>
Infirmier	1	1	0,00
Psychiatre & Neuropsychiatre	0,15	0,15	0,00
Médecin généraliste	0,39	0,39	0,00
<b>TOTAL</b>	<b>21,50</b>	<b>23,65</b>	<b>2,15</b>

### ■ Mouvement du personnel

Les mouvements du personnel de l'IME restent minimales. Il y a peu de turn-over.

Une salariée Moniteur Educateur a démissionné en mars 2021. Elle a été remplacée immédiatement par une AES sur des missions similaires.

Une salariée Moniteur Educateur a démissionné en novembre 2021 et a été remplacée immédiatement par une salariée Moniteur Educateur.

Le temps de travail d'une ASI a été augmenté fin 2020 de 0.15 ETP afin de permettre l'entretien des locaux supplémentaires réaménagés après les travaux de réhabilitation de la halte-garderie.

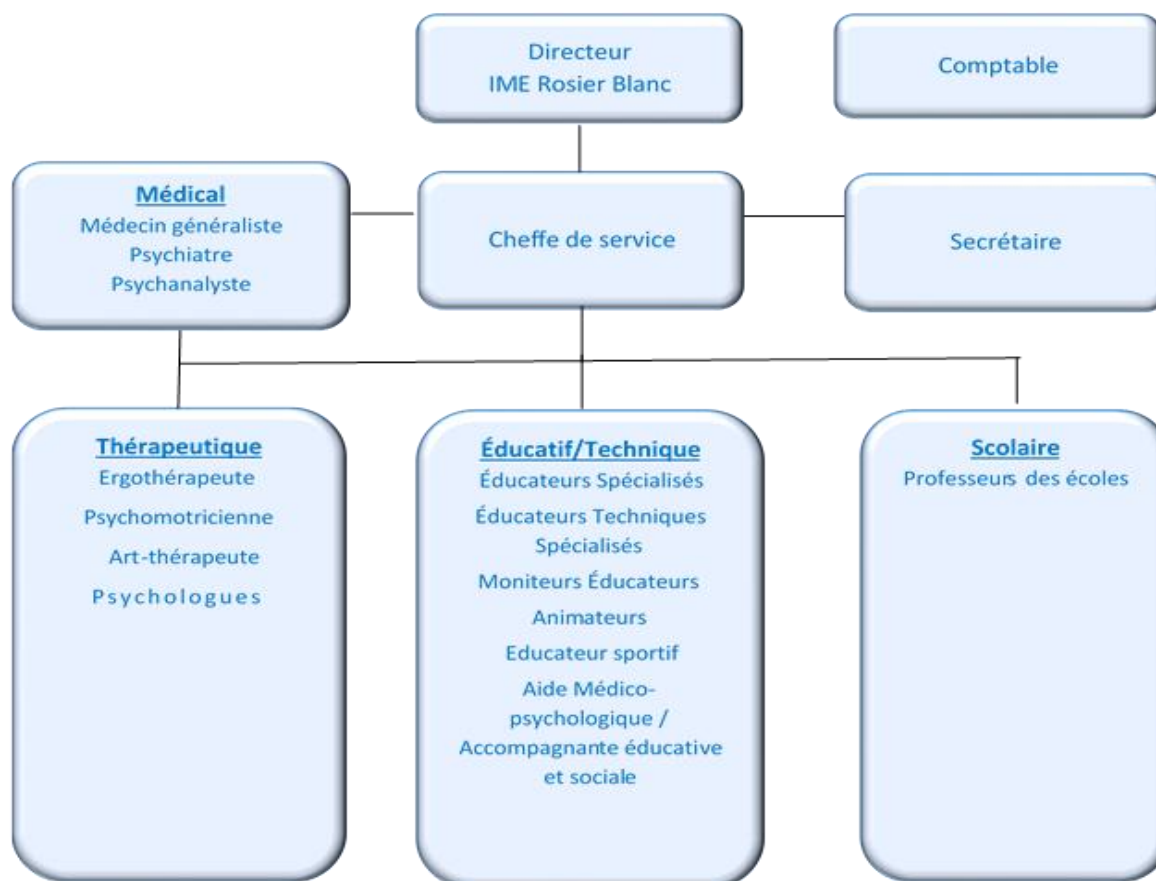
Le poste de médecin responsable n'a pas été pourvu sur toute l'année 2021. Cette fonction importante dans l'établissement est un point de fragilité majeur. La veille sanitaire auprès des bénéficiaires est mal assurée. La veille auprès des professionnels (sécurité, protocoles, bonnes pratiques, prévention, etc...) est également impactée par cette absence.

Le manque de médecin et le « Désintérêt » de la profession pour notre établissement, conditions salariales, contraintes institutionnelles, sont des facteurs de vacance de poste longue et de turn-over fréquent.

2 salariées éducateur spécialisé et moniteur adjoint des activités ont été recrutées en CDD à mi-temps dans le cadre de l'accueil de 2 enfants en situation complexe. Ces 2 postes ont été financés toute l'année 2021 dans le cadre Crédits Non Reconductibles (CNR).

Le dernier trimestre 2021 a été toutefois marqué par la suspension de 4 salariés qui n'ont pas souhaité répondre aux obligations vaccinales liées à la pandémie Covid 19. Ces absences ont pu être remplacées par des professionnels aux diplômes et compétences équivalents avec toutefois un renouvellement important du fait de la précarité des CDD.

## ■ Organigramme



## 2.3 - ELEMENTS MARQUANTS DE L'ANNEE

### ■ Fusion de l'association AAPEI de Saverne avec l'AAPEI de Strasbourg et ATE en APEDI Alsace le 1<sup>er</sup> janvier 2021

Au 1<sup>er</sup> janvier 2021 3 des associations du groupement Gia4 ont fusionné (fusion absorption).

Un travail conséquent a été opéré toute l'année 2021 pour organiser la nouvelle entité associative avec des fonctions supports mutualisées.

Un travail important a été réalisé pour harmoniser les fonctionnements, outils et procédures sur l'ensemble des domaines de la gestion des structures, des ressources humaines, des finances, de la qualité ; ce chantier se poursuivra en 2022.

### ■ La crise sanitaire a impacté toute l'année 2021

4 salariés de l'IME et SESSAD ont vu leur contrat de travail suspendu à partir de septembre 2021.

Les postes paramédicaux et d'ouvrier d'entretien ont été remplacés partiellement sur toute la période par des CDD de remplacement courts.

La continuité et la qualité de prise en charge des bénéficiaires a été impactée par cette situation, tout comme la coopération et l'ambiance de travail.

Pour répondre aux contraintes liées à la pandémie, l'établissement a été réorganisé pour accueillir les bénéficiaires de manière cloisonnée par groupes de vie (réfectoires, sanitaires, cour de récréation).

Les activités et prises en charges ont également été réaménagées ou ajournées (piscine, sorties culturelles, activités collectives, temps conviviaux, stages en ESAT, etc.). Les objectifs de projet personnalisé ont subi ces contraintes.

Le taux d'activité de l'IME a été fortement impacté par la crise sanitaire. Les nombreux retours au domicile pour test, cas contacts et cas positifs ont occasionné de nombreuses absences.

L'IME est toutefois resté ouvert et a accueilli les bénéficiaires durant toute cette crise. L'absentéisme des professionnels est resté très faible en 2021.

### ■ Réécriture du projet d'établissement

Le projet d'établissement actuel a été écrit en 2012. La réécriture du projet d'établissement a été engagée en 2020. Elle n'a toutefois pas été clôturée en raison de la crise sanitaire. La démarche a peu évolué en 2021. Les travaux seront repris au second semestre 2022. Tous les acteurs de l'établissement et de l'association seront amenés à s'y investir.

Objectifs :

- Recentrage de l'équipe sur les valeurs de l'établissement, des objectifs et orientations de travail
- Outils de communication renouvelés et performants.

## 2.4 - DEMARCHE QUALITE

Dans le cadre de la fusion au 1er janvier 2021 et de la réorganisation des fonctions supports, une direction Qualité et Systèmes d'Informations a été créée. Pour la mission Qualité, un binôme a été nommé qui assure coordination et appui aux établissements et services.

La Qualité est conduite en collégialité avec le directeur d'établissement qui en porte la responsabilité et en garantit la mise en œuvre et le suivi au quotidien.

Le nouveau périmètre, résultant de la réunion de trois organisations avec des pratiques diverses, a nécessité prioritairement la définition et la structuration des missions du binôme Qualité, ainsi qu'un état des lieux de la démarche Qualité avec la direction de l'établissement.

En octobre 2021, un premier rapport a restitué un état de la situation, en ciblant principalement les outils de la loi 2002-2, le plan d'amélioration continue de la qualité (PACQ), les instances/moyens de participation des parties prenantes. Un plan d'action global a été proposé en conclusion du rapport. Concerté en comité de direction, il a été validé par le conseil d'administration début décembre 2021. Sa mise en œuvre a démarré fin 2021.

Au vu de la situation Covid-19 toujours tendue en 2021, l'adaptation constante de l'accompagnement et la réorganisation permanente des services en fonction des protocoles sanitaires successifs a mobilisé fortement les équipes et ralenti l'avancée du plan d'action initial.

La démarche d'amélioration continue et son PACQ ont été réinterrogés dans leur globalité en 2021 par l'établissement avec l'appui du binôme qualité. Dans le cadre de la nouvelle organisation de l'Apédi Alsace, plusieurs objectifs communs à l'ensemble des établissements ont été regroupés en actions transversales portées par l'une ou l'autre direction support.

Le logiciel Arsene© de l'AnCreai est l'outil actuel du suivi du PACQ (évaluation, suivi PACQ, fiches actions...). L'outil est amené à évoluer au regard de la réforme des évaluations et du nouveau référentiel.

## 2.4.1 - Bilan PACQ de l'IME au 31/12/2021

Au 31/12/2021, on note l'achèvement de 14 objectifs opérationnels dont les travaux ont été finalisés entre fin 2018 et 2021.

REFERENTIEL OUTIL ARSENE	OBJECTIFS OPERATIONNELS	ECHEANCE
<b>2 - DROITS ET PARTICIPATION DES USAGERS</b>		
<b>2.1.3</b> - Les risques auxquels sont soumis les enfants/adolescents/jeunes majeurs sont évalués et pris en compte	<b>ACHEVÉ</b> : Remplacement SAS automatique d'entrée avec interphone et code d'entrée	2019
<b>2.3.1</b> - L'organisation et le fonctionnement de la structure favorisent le respect des droits des personnes	<b>ACHEVÉ</b> : Poursuivre le travail de projet d'ouverture de nouveaux locaux	2021
<b>2.4.3</b> - La structure veille à prévenir et encadrer les faits de maltraitance	<b>ACHEVÉ</b> : Afficher et actualiser la liste des personnes qualifiées	2019
	<b>ACHEVÉ</b> : Diffuser systématiquement le Protocole de signalement d'information préoccupante	2020
<b>2.4.4</b> - Une culture de la bientraitance est initiée et favorisée	<b>ACHEVÉ</b> : Améliorer l'information sur la bientraitance aux nouveaux salariés (formations)	2018
<b>3 - PROJET PERSONNALISE</b>		
<b>3.2.3</b> - L'avis de l'enfant/adolescent/jeune majeur (et/ou son représentant légal) est systématiquement recueilli pour les actions proposées dans le projet personnalisé et leur mise en œuvre	<b>ACHEVÉ</b> : Développer les rencontres et échanges avec les établissements adultes (FAS, MAS, FAM)	2021
<b>4 - L'ETABLISSEMENT DANS SON ENVIRONNEMENT</b>		
<b>4.1.2</b> - La structure organise sa communication	<b>ACHEVÉ</b> : Droit à l'image (doc autorisation)	2021
	<b>ACHEVÉ</b> : Actualisation régulière de l'affichage interne	2018
<b>4.2.1</b> - Les ressources et le projet de la structure sont connus de l'environnement	<b>ACHEVÉ</b> : Améliorer la communication de l'établissement dans la presse	2018
<b>4.3.1</b> - La structure mobilise les ressources de son environnement et du territoire	<b>ACHEVÉ</b> : Formaliser la place et le rôle des bénévoles dans la structure	2022
	<b>ACHEVÉ</b> : intégrer dans les fiches de poste la notion de travail en partenariat avec l'environnement	2021
<b>5 - ORGANISATION ET RESSOURCES</b>		
<b>5.1.1</b> - Les missions, engagements et responsabilités de l'encadrement sont clairement définis	<b>ACHEVÉ</b> : Fournir à l'embauche le protocole de signalement des maltraitances	2020

5.3.2 - L'aménagement intérieur et extérieur des locaux correspond aux projets et aux besoins	ACHEVÉ : Sécuriser l'ouverture automatique de la porte principale	2019
	ACHEVÉ : Créer de nouveaux espaces avec la réhabilitation de la halte-garderie	2021

## 2.4.2 - Projection PACQ 2022-2024

### ■ PACQ établissement

Le PACQ 2022-2024, en cours, compte 37 objectifs opérationnels « à réaliser », ainsi qu'un chapitre dédié au suivi des outils de la loi 2002-2.

Un projet de DUI (dossier unique individuel informatisé de l'utilisateur) commun à l'ensemble des établissements et services est en réflexion dans le cadre du programme ESMS numérique. Une dynamique est engagée dans ce sens sur 2022/2023.

2022 sera l'année d'appropriation de la nouvelle réforme de l'évaluation (direction et équipe) et la mise en place des outils associés. Cette démarche est coordonnée transversalement puis sera déclinée dans sa partie opérationnelle par établissement ou service.

La démarche de révision du projet d'établissement est également réengagée sur 2022.

### ■ Actions transversales

Une trentaine d'objectifs ou d'actions, relevés à l'occasion de la révision du PACQ de l'établissement, sont à ajuster au périmètre de l'Apedi Alsace et à (re)communiquer ; d'autres sont à retravailler transversalement au niveau des fonctions supports : Direction Générale, Finances, Ressources Humaines, Services généraux, Qualité et SI.

**Michaël PETOUX**

Directeur de l'IME Le Rosier Blanc